

# Familien-Radroute

## im Landkreis Darmstadt-Dieburg

Erzhausen ■ Weiterstadt ■ Griesheim ■ Pfungstadt ■ Seeheim-Jugenheim

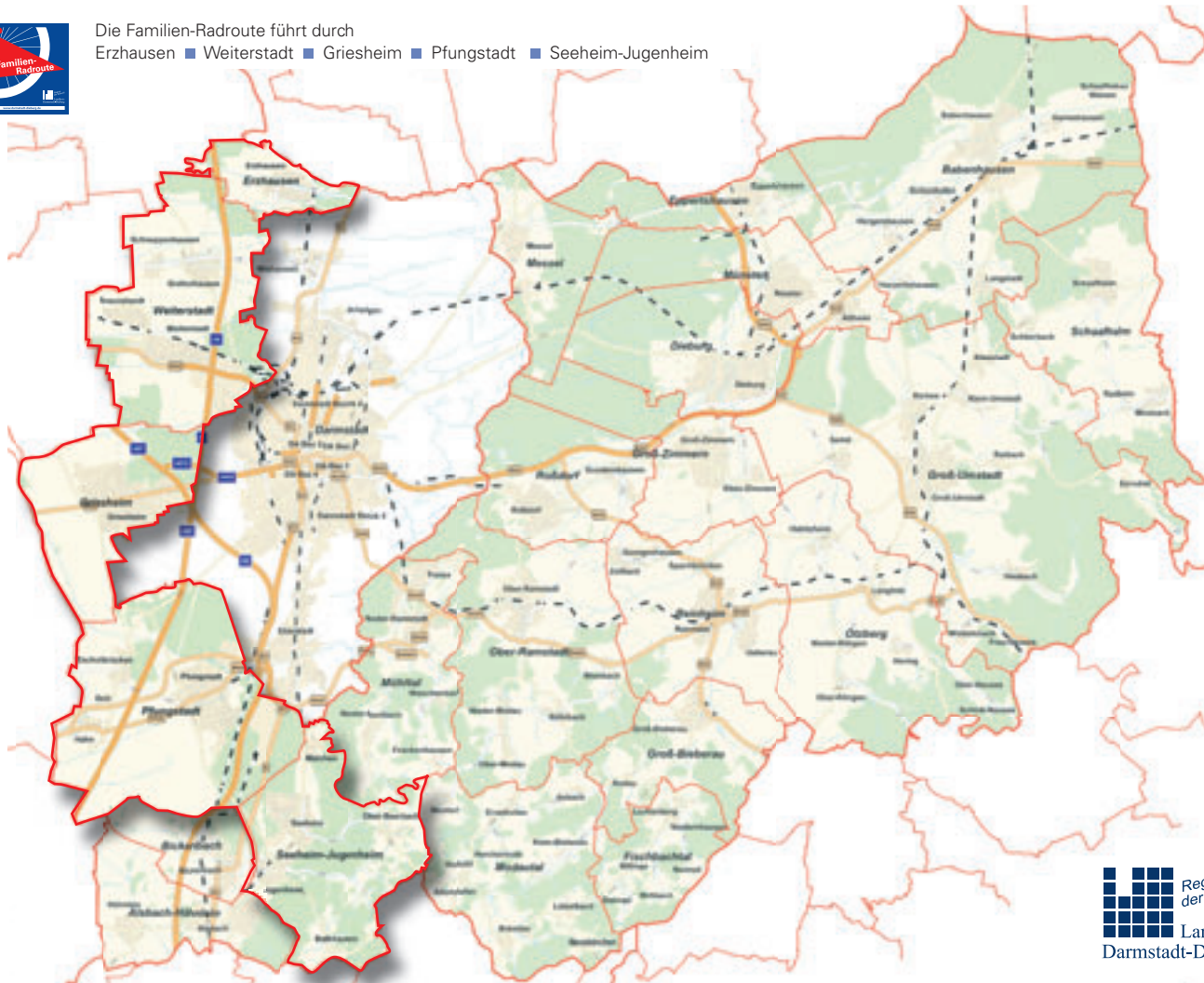
 Region  
der Zukunft  
Landkreis  
Darmstadt-Dieburg



## Der Landkreis Darmstadt-Dieburg im Überblick



Die Familien-Radrouten führt durch  
 Erzhäusen ■ Weiterstadt ■ Griesheim ■ Pfungstadt ■ Seeheim-Jugenheim



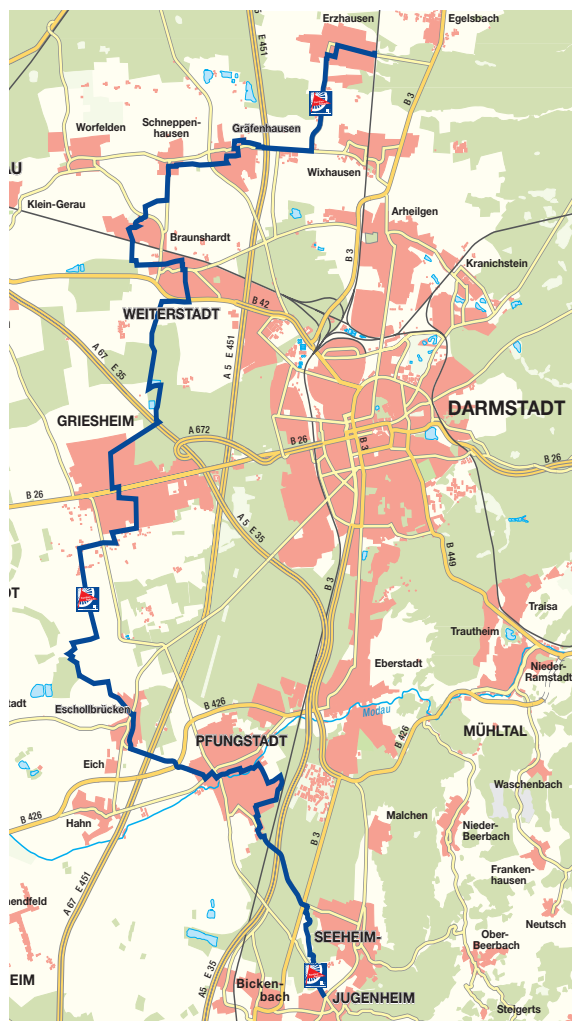



## Familien-Radroute



Landrat  
Klaus Peter Schellhaas

## Die Familien-Radroute im Überblick



 Verlauf der Familien-Radroute

Radfahren macht Spaß und ist bei Groß und Klein für die alltägliche Strecke ebenso beliebt wie zur aktiven Freizeitgestaltung. Wer Rad fährt, tut etwas für seine Gesundheit und schont die Umwelt und den eigenen Geldbeutel zugleich. Der Landkreis Darmstadt-Dieburg bietet mit seinen abwechslungsreichen Landschaften ideale Möglichkeiten, auf zwei Rädern unterwegs zu sein. Ein vorbildlich ausgeschildertes Radwegenetz bietet Radelgenuss auf 500 Kilometer Länge und führt auf Radwegen oder verkehrsarmen Straßen sicher ans Ziel.

Familienfreundlichkeit wird im Landkreis Darmstadt-Dieburg groß geschrieben. Angebote für eine gemeinsame Freizeitgestaltung der Familien sind uns daher ein wichtiges Anliegen. Auf der Familien-Radroute wird Radfahren abseits von Hauptverkehrsstraßen und in überwiegend ebenem Gelände für die ganze Familie zum Freizeitvergnügen.

Die gemeinsame Bewegung an der frischen Luft kann mit vielen anderen Aktivitäten entlang der Strecke verbunden werden. Hier hat der Landkreis einiges zu bieten. Von Schwimmbädern über Einkehrmöglichkeiten, Spielplätzen bis zum kleinsten Zoo Hessens – für jeden ist etwas dabei. Da kommt auch beim Nachwuchs keine Langeweile auf.

Von Erzhäusen über Weiterstadt, Griesheim und Pfungstadt bis nach Seeheim-Jugenheim führt die erste Themenroute durch den Landkreis. Wer nur Teilstrecken zurücklegen möchte oder kann, findet Hinweise auf das Angebot des ÖPNV. Eine Fahrradmitnahme ist hier kostenlos möglich. Weitere Tourenvorschläge werden folgen.

Viel Vergnügen beim Radfahren im Landkreis Darmstadt-Dieburg!

Ihr  
Klaus Peter Schellhaas



Rathaus Erzhausen

## Erläuterungen und Hinweise zum Streckenverlauf

Die **Familien-Radroute** im Landkreis Darmstadt-Dieburg verläuft von Erzhausen bis nach Seeheim-Jugenheim über eine Strecke von etwa 40 Kilometer.

Mit diesem Angebot sollen Familien angesprochen werden, die Route eignet sich aber auch für Radfahrer jeden Alters, die entspannt und ohne große Anstrengungen Ausflüge in der nahen Umgebung unternehmen möchten. Zahlreiche Tipps und Hinweise von kleinen Exkursionen in der heimischen Region über die Kombination von Rad und Bahn bis hin zu touristischen Radtouren nach Heidelberg oder an den Rhein runden die Angebotspalette ab.

Wer weniger als die gesamten 40 Kilometer zurücklegen möchte, dem werden **Routenvorschläge** für kleinere Distanzen – in Kombination mit dem Zug oder der Straßenbahn – angeboten. Somit können für alle Bedürfnisse auf insgesamt fünf Etappen individuelle Routen für Zweiradfreunde angeboten werden.

### Etappe 1

Erzhausen, Bahnhof – Gräfenhausen, Kirche 5,8 km

### Etappe 2

Gräfenhausen, Kirche – Weiterstadt, Rathausplatz 6,3 km

### Etappe 3

Weiterstadt, Rathausplatz – Griesheim, Marktplatz 7,3 km

### Etappe 4

Griesheim, Marktplatz – Pfungstadt, Altes Rathaus 12,0 km

### Etappe 5

Pfungstadt, Altes Rathaus – Seeheim-Jugenheim, Ludwigstraße 8,6 km

Um den unterschiedlichen Ansprüchen gerecht zu werden, wurden Ziele folgender Themen zusammengestellt, deren jeweilige Lage in den Karten gekennzeichnet ist: **Einkehren, Spiel und Sport, Einkaufstipps** und **Sehenswertes**.

Spezielle **Rundrouten** zur Erweiterung der Tour sind für jede Kommune ausgearbeitet worden.

Die **Familien-Radroute** ist komplett in beiden Fahrtrichtungen mit dem **Logo „Familien-Radroute“** beschildert und in das dichte Radverkehrsnetz des Landkreises integriert worden.

Der Landkreis Darmstadt-Dieburg hat mit seinen 23 kreisangehörigen Kommunen bereits 1999 damit begonnen, ein vorbildliches Radverkehrsnetz nach den bundeseinheitlichen Vorgaben mit der Radwegweisung zu beschildern. Dieses Netz wird kontinuierlich ausgebaut, weiterentwickelt und in Zusammenarbeit mit der Hochschule Darmstadt einer laufenden Qualitätssicherung unterzogen. Seit 2005 steht allen Bürgerinnen und Bürgern als Anlaufstelle eine eigens eingerichtete Radler-Hotline beim Landkreis zur Verfügung (Telefon 06151 / 881-1011)

Auf den nachfolgenden Seiten finden Sie die **Routenbeschreibungen** für die Etappen 1 bis 5 der 40 Kilometer langen **Familien-Radroute**. Weitere 33 Kilometer auf insgesamt sieben lokalen Rundrouten stehen zur Verfügung.

Die Etappen sind mit jeweils einem Kartenausschnitt dargestellt. Den Karten liegt die Freizeitkarte des Landkreises Darmstadt-Dieburg und der Stadt Darmstadt zugrunde, die im Buchhandel erhältlich ist.





Ansicht in Weiterstadt

Stadtzentrum Griesheim

Ansicht in Pfungstadt

## Familien-Radroute

Bitte berücksichtigen Sie, dass die Strecken bei schlechter Witterung nur eingeschränkt befahrbar sein können. Der Landkreis Darmstadt-Dieburg übernimmt keine Haftungen für Streckensperrungen oder Baustellen die ggf. auftreten können.

Um einen besseren **Überblick** über die in den jeweiligen Etappen beschriebenen Zielpunkte zu verschaffen und Ihnen die Auswahl zu erleichtern, wurden hier für Sie ein paar Themenbereiche zusammengestellt:

### Für Tierfreunde

- *Kellerranch* südlich von Weiterstadt (Etappe 2, Pkt. 13)
- *Mensch-Tier-Begegnung* nördlich von Griesheim (Etappe 3, Pkt. 1)
- Tiergarten Pfungstadt (Etappe 4, Pkt. 11)

### Für Naturliebhaber

- Freizeitgebiet *Steinrodsee* bei Gräfenhausen
- *Sandbach* bei Pfungstadt
- Seeheimer Düne

### Für Kulturinteressierte

- Das Braunshardter Schloss
- Die Büchner Villa in Pfungstadt
- Der *Goldschmidts Park* in Seeheim

### Für Wasserbegeisterte

- Hallenbad Weiterstadt
- Freibad Griesheim/Hallenbad Griesheim
- Freibad Pfungstadt (auch Wellen- und Hallenbad)
- Freibad Jugenheim
- Erlensee bei Bickenbach

Falls Ihnen mal eine **Panne** widerfährt oder kein passendes Werkzeug zur Hand ist, möchten wir Ihnen folgende Fahrradläden nicht vorenthalten:

### Weiterstadt

**Radsport Boos**, Otto-Wels-Straße 17, Telefon 06150 / 4427,  
Mo–Fr 15 bis 18.30, Sa 10 bis 13 Uhr

### Griesheim

**Zweirad Bork**, Berliner Straße 13, Telefon 06155 / 78743  
**Fahrrad-mobil**, Donaustraße 2, Telefon 06155 / 817058  
Mobiler-vor-Ort-Service, [www.fahrrad-mobil.de](http://www.fahrrad-mobil.de)

### Pfungstadt

**Udo's Fahrradladen**, Hillebergstraße 44, Telefon 06157 / 7135,  
Mo–Fr 14 bis 18.30 Uhr, Sa 10 bis 14 Uhr  
**Walter & Frick**, Hillgasse 2, Telefon 06157 / 2512

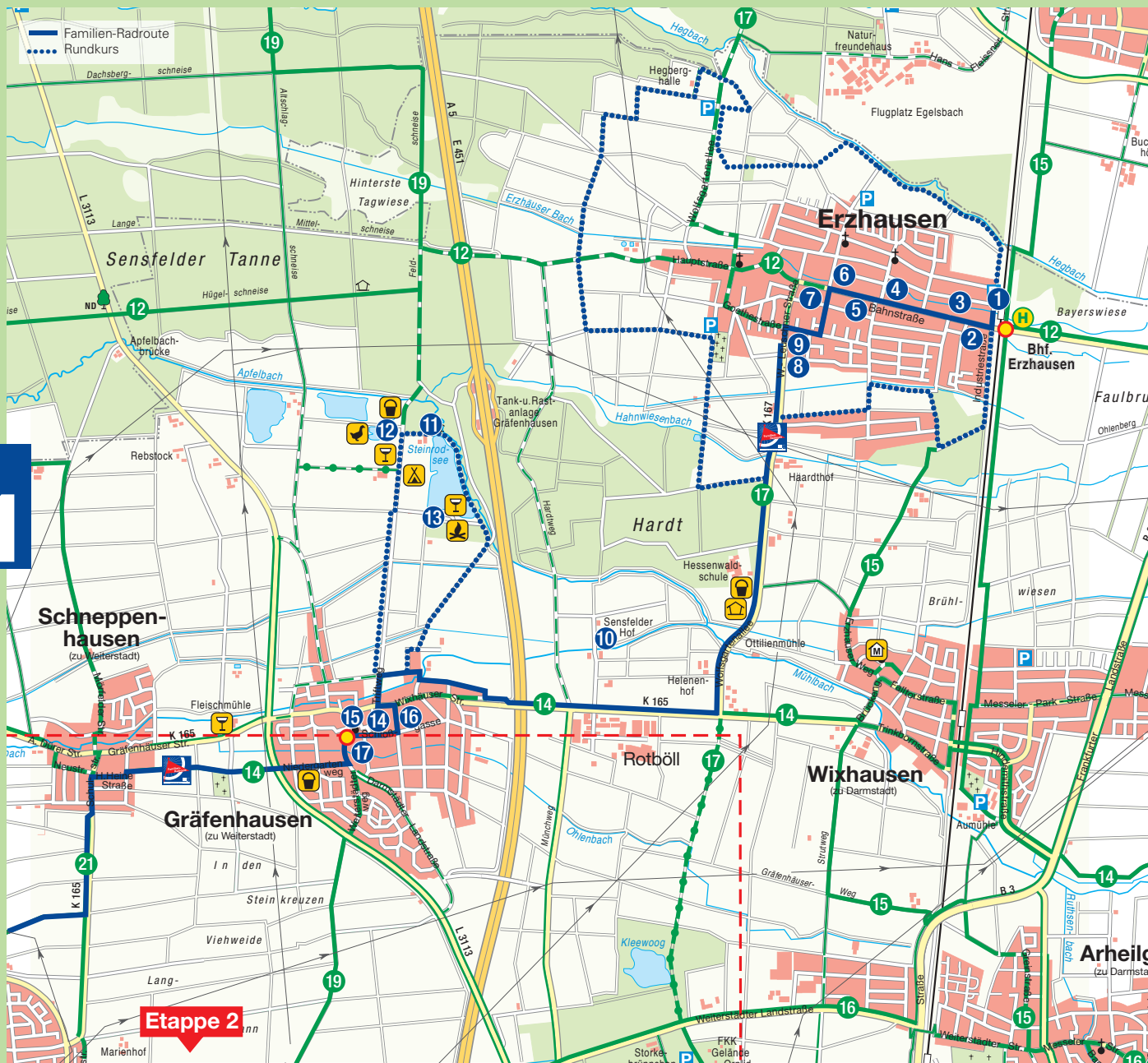
### Seeheim-Jugenheim/OT Jugenheim

**Radwerkstatt Klaus Schrick**, Alte Bergstraße 42,  
Telefon 06257 / 3491, Mo–Fr 9 bis 12.30 Uhr,  
14.30 bis 18.30 Uhr (außer Mi), Sa 9 bis 13 Uhr



Biergarten Zum Anglerpark

Kleewoog





Zum Anglerpark



Naturschutzgebiet Am Rotböhl



Naturschutzgebiet Am Rotböhl



Bahnhof Erzhausen

## Familien-Radroute

### Etappe 1 Erzhausen – Gräfenhausen 5,8 km

**Start- und Zielpunkt** ist die S-Bahnstation Erzhausen. Von dort führt die Strecke durch **Erzhausen**. Am Bahnhof beginnt auch der lokale **Rundkurs** von 10 km Länge, der auf Grundlage des bestehenden Naturlehrpfades konzipiert wurde und sich auch variabel abkürzen lässt.

Entlang der Strecke nach Gräfenhausen liegen mehrere **Reiterhöfe**. Auch **Spielplätze** bringen Abwechslung. Es besteht die Möglichkeit, beim Gewerbegebiet Rotböhl die Kreisstraße zu queren und auf dem Radweg Nr. 17 einen kurzen Abstecher zum **Naturschutzgebiet Rotböhl** zu machen, um einen Blick auf die **Dünenlandschaft** zu werfen. Ein weiterer lokaler Exkurs „**Rund um den Steinrodsee**“ (3,2 km) mit Informationstafeln startet in Gräfenhausen.

#### Stadtverwaltung

- 9 **Rathaus** der Gemeinde Erzhausen  
Rodenseestraße 3  
64390 Erzhausen  
Telefon 06150 / 9767-0  
Mo–Fr 7 bis 12 Uhr, Mo 13 bis 18 Uhr  
www.erzhausen.de

- 1 **Gemeindebücherei**  
Mo, Mi 15 bis 18.30 Uhr, Do 10 bis 12 Uhr

#### Einkehren

- 2 **Gasthaus** mit Biergarten *Poseidon*  
Telefon 06150 / 6511, tägl. ab 17 Uhr und So 11 bis 14 Uhr
- 3 **Eiscafé** *Civetta* mit Terrasse  
Telefon 06150 / 81949,  
März–Mitte Oktober, tägl. 10 bis 22 Uhr
- 4 Die kleine **Kneipe** *Salih* mit Terrasse  
Telefon 06150 / 919410, tägl. ab 16 Uhr

- 5 **Bistorante** *Da Vincenzo*  
Telefon 06150 / 867952, tägl. ab 17.30 Uhr  
und So 12 bis 14.30 Uhr
- 7 **Gasthaus** *Zur Linde*  
Telefon 06150 / 7374, Do–Di ab 17 Uhr und So 11.30 bis 14 Uhr
- 9 Bürgerhaus **Restaurant**  
Telefon 06150 / 7374, Di–So 11 bis 14.30 Uhr und ab 17 Uhr
- 14 **Gaststätte** *Zum Lindenhof*  
Telefon 06150 / 52750, Mo–Sa ab 16 Uhr  
(September bis Mai So ab 13 Uhr, Mo Ruhetag)
- 15 **Gasthaus/Restaurant** *Don Quijote*  
Telefon 06150 / 52320, Mo–Sa ab 17 Uhr,  
So ab 19 Uhr
- 16 **Gaststätte** *Darmstädter Hof*  
Telefon 06150 / 592008
- 11 **Campingplatz** *Am Steinrodsee*  
Telefon 06150 / 53593  
Januar–Oktober, tägl. ab 15 Uhr
- 12 **Zum Anglerpark** – **Essen, Spielen, Angeln**  
Telefon 06150 / 51000, Februar–Oktober,  
Mo–Sa ab 11 Uhr, So ab 9 Uhr
- 13 **Biergarten** *Fischerhütte*  
Telefon 06150 / 51361,  
Mo, Mi–Sa ab 12 Uhr (Oktober–März ab 13 Uhr),  
So ab 10 Uhr

#### Spiel und Sport

Spielplätze am Bürgerhaus und an der Hessenwaldschule (mit Tischtennis und überdachter Rastmöglichkeit)

#### Einkaufstipps

- 6 **Wochenmarkt** am Hessenplatz  
Sa 8 bis 13 Uhr
- 10 **Sensfelder Hof** (Direktvermarktung)





Gräfenhausen

Schloss Braunschardt

Minigolf im Braunschardter Tännchen







Braunshardter Tännchen



Kellerranch in Weiterstadt

## Familien-Radroute

## Etappe 2 Gräfenhausen – Weiterstadt 6,3 km

Die zweite Etappe startet im idyllischen Ortskern von **Gräfenhausen**. Über die Felder erreicht man **Braunshardt** mit dem sehenswerten **Rokokoschloss**. In Braunshardt am Bahnübergang zweigt der lokale **Rundkurs** (3,1 km) ab, der auch zum Weiterstädter Bahnhof führt.

Weiter der Familien-Radroute folgend wird das Freizeit- und Erholungsgebiet **Braunshardter Tännchen** erreicht. Das beliebte Ausflugsziel bietet mit **Rast-, Minigolf-, Grill-, Spiel-** und einem **Bouleplatz** viel Abwechslung. In der Stadtmitte von Weiterstadt befindet sich das **Bürgerhaus** mit dem kommunalen Kino.

### Stadtverwaltung

#### Stadt Weiterstadt

Riedbahnstraße 6

64331 Weiterstadt

Telefon 06150 / 400-0

Fax 06150 / 400-1099

Mo–Fr 8 bis 12 Uhr, Mo, Di, Do 14 bis 16 Uhr

www.weiterstadt.de

### Sehenswertes

#### 5 Schloss Braunshardt

Schlossführungen jeden 1. Sonntag im Monat, 10 Uhr

www.schloss-braunshardt.de

#### 14 Modellflieger-Club Weiterstadt e.V.

www.mfc-weiterstadt.de

### Einkehren

#### 1 Hotel – Restaurant *Zum Löwen*

Telefon 06150 / 51025, So–Fr. 11 bis 14 Uhr und tägl. 17 Uhr

#### 2 Eisdielen *Die Eisecke*

Telefon 06150 / 55267, März–September, tägl. ab 11.30 Uhr

#### 3 Biergarten *Nickelsmühle*

April–September, Mo–Fr ab 16 Uhr, Sa ab 13 Uhr, So ab 11 Uhr

#### 4 Kiosk *Falk*

#### 6 Restaurant *Kreta* mit Biergarten

Telefon 06150 / 189295, Di–So ab 17 Uhr, So 11 bis 14 Uhr

#### 9 Gaststätte *Zum Waldblick*

Telefon 06450 / 2214, Di–So ab 17 Uhr, So 11 bis 14.30 Uhr

#### 11 Restaurant *Rhodos* mit Biergarten

Telefon 06150 / 4120, tägl. 11.30 bis 14.30 Uhr und ab 17 Uhr

### Spiel und Sport

#### 7 Braunshardter Tännchen

Rast-, Minigolf-, Grill-, Spiel- und Bouleplatz

#### 13 Kellerranch (Tierhilfverein Kellerranch e.V.)

Der Tierhilfverein besitzt über 300 Tiere

(z. B. Kaninchen, Füchse, Ziegen, Schafe, Frettchen, Schweine, Lamas, Affen, Ponys u. v. m.), tägl. 9 bis 18 Uhr, der Eintritt ist frei.

### Einkaufstipps

#### 8 Margareten Hof

Regionale Bioprodukte von April–Juni, tägl. 9 bis 19 Uhr (Sa und So bis 18 Uhr)

#### 10 Wochenmarkt auf dem Rathausplatz

(Sa 9 bis 13 Uhr)

#### 12 Steinbrücker Hof Hofladen

Ende April–Ende Juni, tägl. 9 bis 19 Uhr



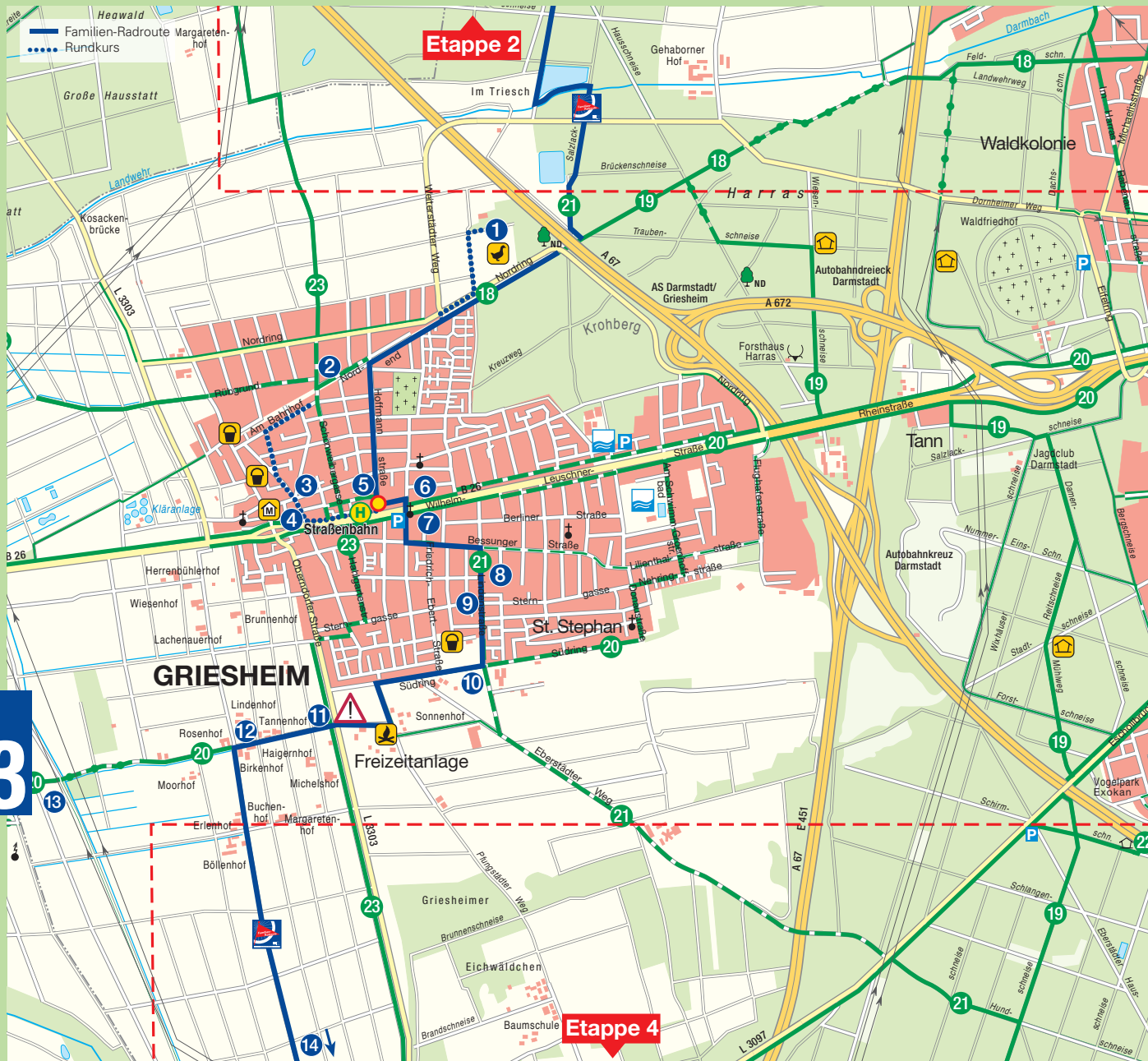


Mensch-Tier-Begegnung

Spielplatz Am Bahnhof

Marktplatz Griesheim

Modellflugplatz Griesheim





Darmbach bei Griesheim

Marktplatz Griesheim

Fußgängerzone Griesheim

Stadtmitte Griesheim

## Familien-Radroute

### Etappe 3

Weiterstadt – Griesheim 7,3 km

Im Wald zwischen **Griesheim** und **Darmstadt** stößt die **Familien-Radroute** an der Autobahnunterführung auf die ehemalige **Riedbahntrasse**. Die 1869 gebaute Zugverbindung verband damals Darmstadt mit Worms. Im Jahr 1966 wurde die Strecke stillgelegt. Die Route führt entlang der ehemaligen Riedbahntrasse ② in die Ortslage **Griesheim** und zum **lokalen Exkurs** (1,8 km). Am **Marktplatz** warten viele Verköstigungsmöglichkeiten und die Straßenbahn für die alternative Rückfahrt mit dem Nahverkehr. Westlich von Griesheim befindet sich der **Lehr- und Versuchsgarten des Obst- und Gartenbauvereins** ① mit einem **netten Rastplatz**. Im hessischen Ried angekommen beweisen 16 noch erhaltene Hofanlagen, dass die Landwirtschaft weiterhin für Griesheim und die Region eine große Bedeutung hat. Bevor der Sandbach erreicht wird, kann noch an einem ⑭ Rastplatz der Ausblick genossen werden.

#### Stadtverwaltung

##### ⑦ Stadt Griesheim

Wilhelm-Leuschner-Straße 75

64347 Griesheim

Telefon 06155 / 701-0

Fax 06155 / 701-216

www.griesheim.de

Mo – Fr 7.30 bis 12.30 Uhr, Mo – Mi 13.30 bis 16.30 Uhr,

Do bis 18 Uhr

#### Sehenswertes

##### ④ Heimatmuseum Griesheim

So 14 bis 17 Uhr und nach Vereinbarung,

Telefon 06155 / 822854, www.museum-griesheim.de

##### ⑬ Modellflugplatz Griesheim

#### Einkehren

##### ③ Bistro *Labor*

Telefon 06155 / 823747, Mo–Sa ab 19 Uhr, So ab 17 Uhr

##### ④ Cafébar und Biergarten *Geleitcafe*

Telefon 06155 / 667335, Di–So ab 15 Uhr

##### ⑤ Pizzeria /Eiscafé *Palazzo*

Telefon 06155 / 5255, tägl. ab 9 Uhr

##### ⑤ Griesheimer *Marktcafé*

Telefon 06155 / 822800, Mo ab 12 Uhr, Di–Sa ab 9 Uhr, So ab 10 Uhr

##### ⑥ Café, Bar, Bühne *LinieNeun* mit Biergarten

Telefon 06155 / 828866, Mo–Sa ab 17 Uhr, So ab 10 Uhr

##### ⑧ Café, Bistro, Restaurant *Piazza*

Telefon 06155 / 3949, tägl. 12 bis 14.30 Uhr und ab 17 Uhr

##### ⑨ Gaststätte SC Viktoria 06 Griesheim

Telefon 06155 / 3348, Di–Fr ab 16.30 Uhr, Sa, So ab 10 Uhr

##### ⑩ Gaststätte SC St. Stephan

Telefon 06155 / 3262, tägl. ab 17 Uhr

##### ⑫ Biergarten *Zum Ponystübchen*

Telefon 06155 / 78663, Mo, Di, Do ab 16 Uhr, Fr ab 15 Uhr, So ab 10 Uhr

#### Spiel und Sport

- ① **Mensch-Tier-Begegnung** mit angeschlossenem **Biergarten** und **Gaststätte**, Telefon 06155 / 830183, Mi–So 16 bis 22 Uhr. Hier sind traditionelle Haus- und Nutztiere hautnah zu erleben.

#### Einkaufstipps

- ⑤ **Wochenmarkt** am Marktplatz  
Fr 10 bis 18 Uhr



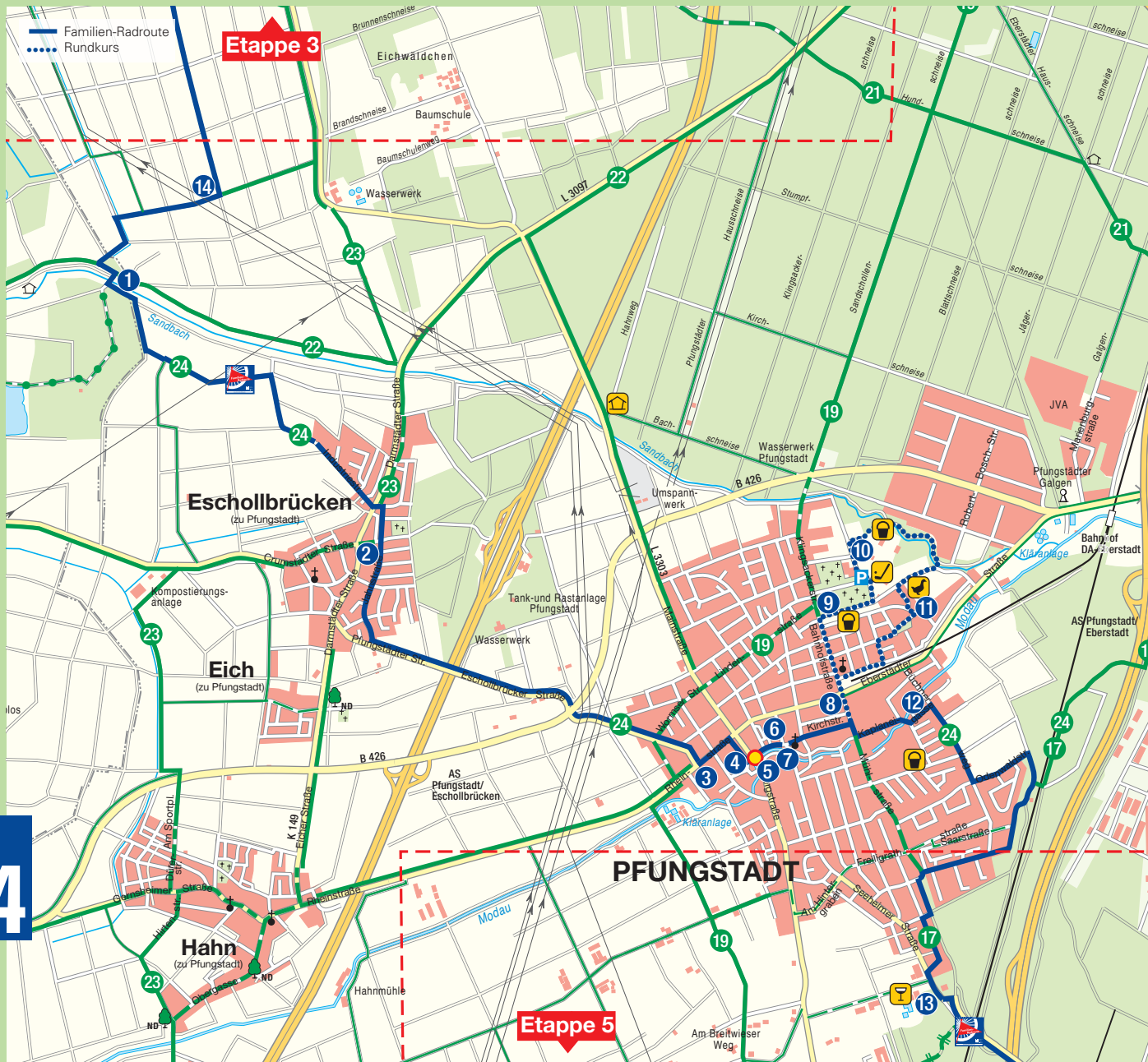


Modau an der Büchner-Villa

Spielplatz in Eschollbrücken

Schwimmbad Pfungstadt

Blick zum Melibokus





Pfungstadt

Pfungstädter Brauerei

Altes Rathaus Pfungstadt

Tiergarten Pfungstadt

## Familien-Radroute

### Etappe 4 Griesheim – Pfungstadt 12,0 km

Südlich von **Griesheim** führt die Familien-Radroute über den **1 Sandbach** und streift ein schönes Waldstück (mit **14 Rastplatz**). Den Radfahrern bietet sich ein schöner Ausblick über die Höhenzüge des Odenwaldes entlang der Bergstraße bevor **Eschollbrücken** erreicht wird. Der Zielpunkt der 3. Etappe ist am **5 Alten Rathaus** in **Pfungstadt** erreicht. Ein paar Meter weiter befindet sich das Stadthaus mit **4 Bürgerbüro**. Der alte Stadtkern lädt zum Bummeln, Erkunden und zum Verköstigen ein. Entlang ehemaliger **Modaumühlen** wird der Abzweig des lokalen **Rundkurses** (3,5 km) erreicht, der für jeden Geschmack Ziele bietet. Ein Highlight ist der **kleinste Zoo Hessens** mit Gastronomie. Der Zoo beherbergt mehr als 220 Tiere, von Berberaffen, Papageien bis hin zum Känguruh. Entlang der Strecke bietet die **Büchner Villa** **12** mit Parkanlage an der Modau noch eine schöne Rast- und Erkundungsmöglichkeit, bevor die Route ein Stück durch den Wald und über Nebenstraßen zum **Hallen-, Wellen- und Freibad** **13** führt.

#### Stadtverwaltung

##### 6 Stadt Pfungstadt

Kirchstraße 12–14  
64319 Pfungstadt  
Telefon 06157 / 988-0  
Fax 06157 / 988-1300  
Mo, Di 8 bis 15.30 Uhr, Do 8 bis 18 Uhr,  
Fr 8 bis 12 Uhr  
www.pfungstadt.de

#### Sehenswertes

- 4 Museum Do 16 bis 18 Uhr und So 15 bis 17 Uhr
- 5 Altes Rathaus
- 12 Büchner-Villa

#### Einkehren

- 2 Gasthaus *Zum Lamm*  
Telefon 06157 / 97370, Mo–Fr ab 16 Uhr, Sa und So ab 17 Uhr und 11 Uhr bis 14 Uhr.
- 3 Gaststätte *Rheinischer Hof*  
Telefon 06157 / 987789, tägl. ab 18 Uhr, So 12 bis 14.30 Uhr
- 7 Restaurant *Zur Ratsschänke*  
Telefon 06157 / 989810, Mo, Mi–Fr, Sa ab 17.30 Uhr, So 11.30 bis 14.30 Uhr und 18 bis 24 Uhr
- 8 Pfungstädter **Brauereigasthof**  
Telefon 06157 / 955591, Di–Fr, So 11.30 bis 14 Uhr, Di–Sa ab 18 Uhr sowie So ab 17 Uhr
- 10 Gaststätte TSV Pfungstadt  
Telefon 06157 / 85787, Di–Sa ab 17 Uhr, So 11 bis 15 Uhr und ab 17 Uhr

#### Spiel und Sport

- 9 Grünanlage *Am Akazienweg* mit Spielplatz
- 10 Minigolf am TSV-Sportzentrum  
Di–Fr ab 17 Uhr, Sa, So ab 14 Uhr
- 11 Tiergarten Pfungstadt mit Gastronomie  
Di 10 bis 12.30 Uhr und 15.30 bis 18.30 Uhr,  
Fr, Sa, So 10 bis 13 Uhr und 15 bis 18.30 Uhr
- 13 **Hallen- Wellen- und Freibad**

#### Einkaufstipps

Wochenmarkt, Mi 7.30 bis 12 Uhr



Erlensee Bickenbach



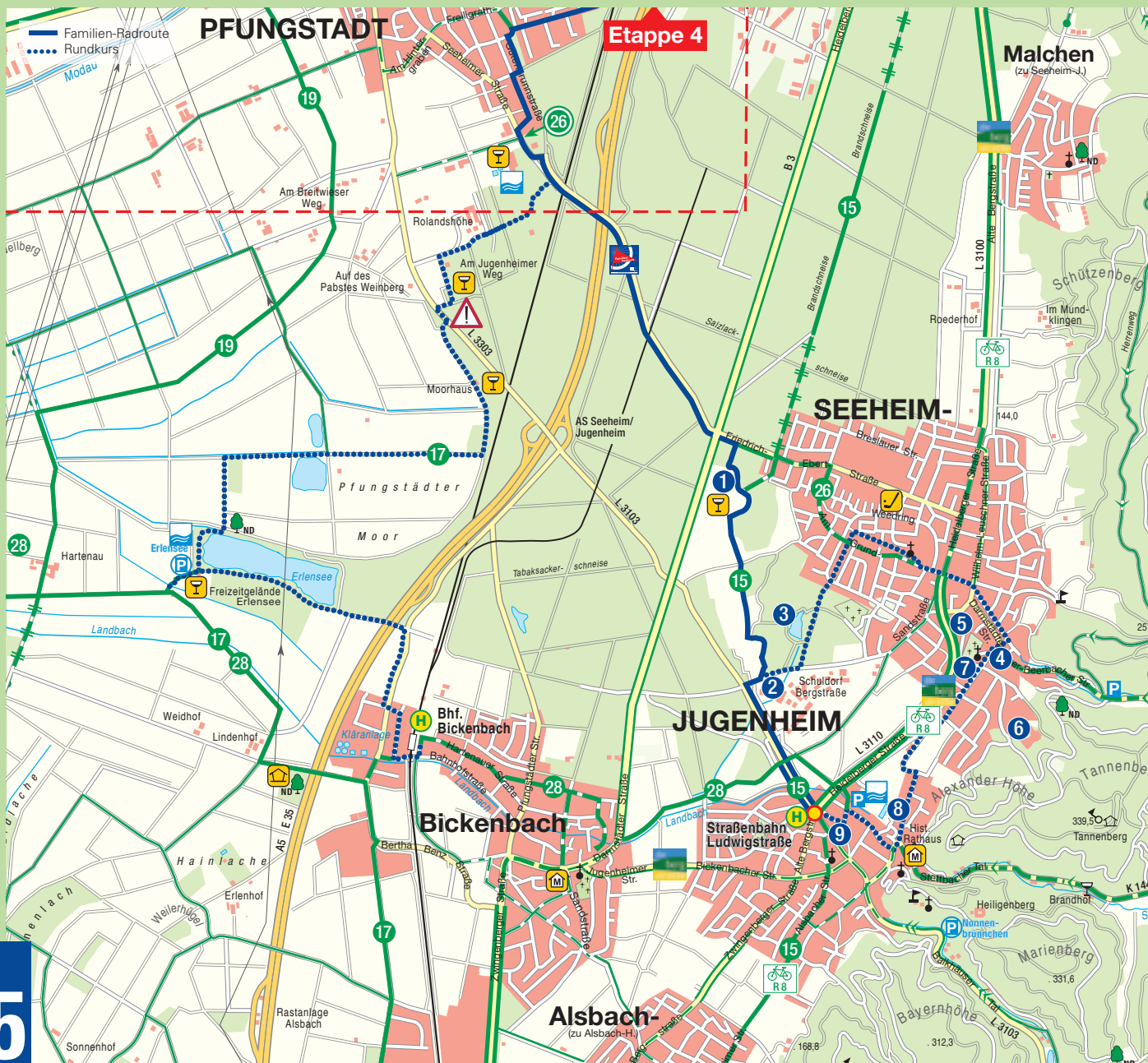
Landschaft Am Landbach



Ortschaft in Seeheim



Anlage in Jugenheim





Schloss Heiligenberg



Rathaus in Seeheim



Rathausvorplatz in Seeheim



Waldweiher



Goldschmidts Park

## Familien-Radroute

# Etappe 5

**Pfungstadt – Seeheim 8,6 km**

Vom **Pfungstädter Freibad** aus besteht die Möglichkeit, durch das Naturschutzgebiet *Pfungstädter Moor* am Naturfreundehaus und Erlensee vorbei zum **Bickenbacher Bahnhof** zu gelangen (6,7 km).

Die **Familien-Radroute** jedoch führt über einen gesondert geführten Radweg über die B3 hinweg zum nächsten Ziel nach **Jugenheim** mit Blick über Pferdekoppeln. Ein kurzer Abschnitt mit schlechter Wegestrecke wird mit dem Anblick auf die Gebirgszüge des vorderen Odenwaldes belohnt bevor das **2 Schuldorf Bergstraße** erreicht wird. Hier kann der lokale **Rundkurs** 4,5 km begonnen, oder das Fahrtziel, die **Straßenbahnhaltestelle Ludwigstraße** in Jugenheim angesteuert werden.

Die Strecke des lokalen **Rundkurses** führt über Kieswege entlang des **Elsbachs**, der den **3 Waldweiher** speist, nach **Seeheim** und über Nebenstraßen zum verkehrsberuhigten **4 Ortskern**. Über Nebenwege hinter der Feuerwehr geht es nach **Jugenheim**. Dort bietet das **8 Freibad** eine willkommene Erfrischung an heißen Tagen oder eine abschließende Einkehrmöglichkeit.

### Gemeindeverwaltung

#### Gemeinde Seeheim-Jugenheim

Schulstraße 12

64342 Seeheim-Jugenheim

Telefon 06257 / 990-0

Fax 06257 / 990-480

Mo, Di 8 bis 16 Uhr, Mi 8 bis 15 Uhr, Do 7.30 bis 19 Uhr,

Fr 8 bis 12 Uhr

www.seeheim-jugenheim.de

### Sehenswertes

#### 4 Heimatmuseum

Telefon 06151 / 84750, So 15 bis 17 Uhr, [www.hvv-seeheim.de](http://www.hvv-seeheim.de)

### Einkehren

#### 1 Bayerischer Biergarten

Mo–Sa ab 16 Uhr, So ab 11 Uhr

#### Gasthaus Zum Löwen

Telefon 06257 / 8807, Mo und Sa ab 17 Uhr, Di–Fr und So ab 10 Uhr,

#### Gasthaus Darmstädter Hof

Telefon 06257 / 8867, Mi–So ab 11 bis 14 Uhr und ab 17 Uhr,

#### Eiscafe Natale

tägl. ab 10 Uhr

#### 6 Restaurant Goldschmidts Park

Telefon 06257 / 962266

Lohnenswert ist ein Abstecher zu Fuß zum ca. 50 m höher gelegenen *Goldschmidts Park*, dessen erste Erwähnung auf das Jahr 1870 zurückgeht. Hier kann auf der Terrasse des Restaurants bei einem herrlichen Ausblick in die Rheinebene mittwochs bis samstags ab 17 Uhr und sonntags ab 10.30 Uhr eingekehrt werden.

#### 7 Restaurant Das Laternchen

Telefon 06257 / 81082, Mo–Sa ab 18 Uhr

### Spiel und Sport

#### 8 Freibad in Jugenheim

### Einkaufstipps

#### 5 Wochenmarkt vor dem Rathaus

Sa von 7.30 bis 13 Uhr



## Entfernungsangaben zu den einzelnen Radwegeverbindungen

Streckenlänge  
entlang der  
Familien-Radrouten  
(in Kilometer)

von	nach	Erzhausen Bahnhof	Weiterstadt Bahnhof	Griesheim Straßenbahnhaltestelle Hans-Karl-Platz/Am Markt	Bickenbach Bahnhof	Jugenheim Straßenbahnhaltestelle Ludwigstraße
Erzhausen Bahnhof			11,0	19,5	41,5	40,0
Weiterstadt Bahnhof		11,0		8,5	30,5	29,0
Griesheim Straßenbahnhaltestelle Hans-Karl-Platz/Am Markt		19,5	8,5		22,0	20,5
Bickenbach Bahnhof		41,5	30,5	22,0		8
Jugenheim Straßenbahnhaltestelle Ludwigstraße		40,0	29,0	20,5	2,8	

Weitere Informationen finden Sie unter [www.dadina.de](http://www.dadina.de)  
**Fahrradmitnahnehinweise** unter der Rubrik Service „Radler“

### Fahrplaninformation

[www.rmv.de](http://www.rmv.de)

Weitere wertvolle Hinweise finden Sie auch unter:

[www.ladadi.de](http://www.ladadi.de)

[www.radroutenplaner.hessen.de](http://www.radroutenplaner.hessen.de) (Routenplaner)



## Fahrzeiten

mit dem ÖPNV (Stand Juli 2009)

Fahrzeit mit dem ÖPNV  
(in Minuten)

	Erzhausen Bahnhof	Weiterstadt Bahnhof	Griesheim Straßenbahnhaltestelle Hans-Karl-Platz/Am Markt	Bickenbach Bahnhof	Jugenheim Straßenbahnhaltestelle Ludwigstraße
Erzhausen Bahnhof		24–27	40	45–55	64
Weiterstadt Bahnhof	25–37		27–39	26–31	48–63
Griesheim Straßenbahnhaltestelle Hans-Karl-Platz/Am Markt	34–42	28–40		31–34	50
Bickenbach Bahnhof	28–32	23–26	30–37		8 (Mo–Fr)
Jugenheim Straßenbahnhaltestelle Ludwigstraße	67	50–68	42–51	7–16 (Mo–Fr)	

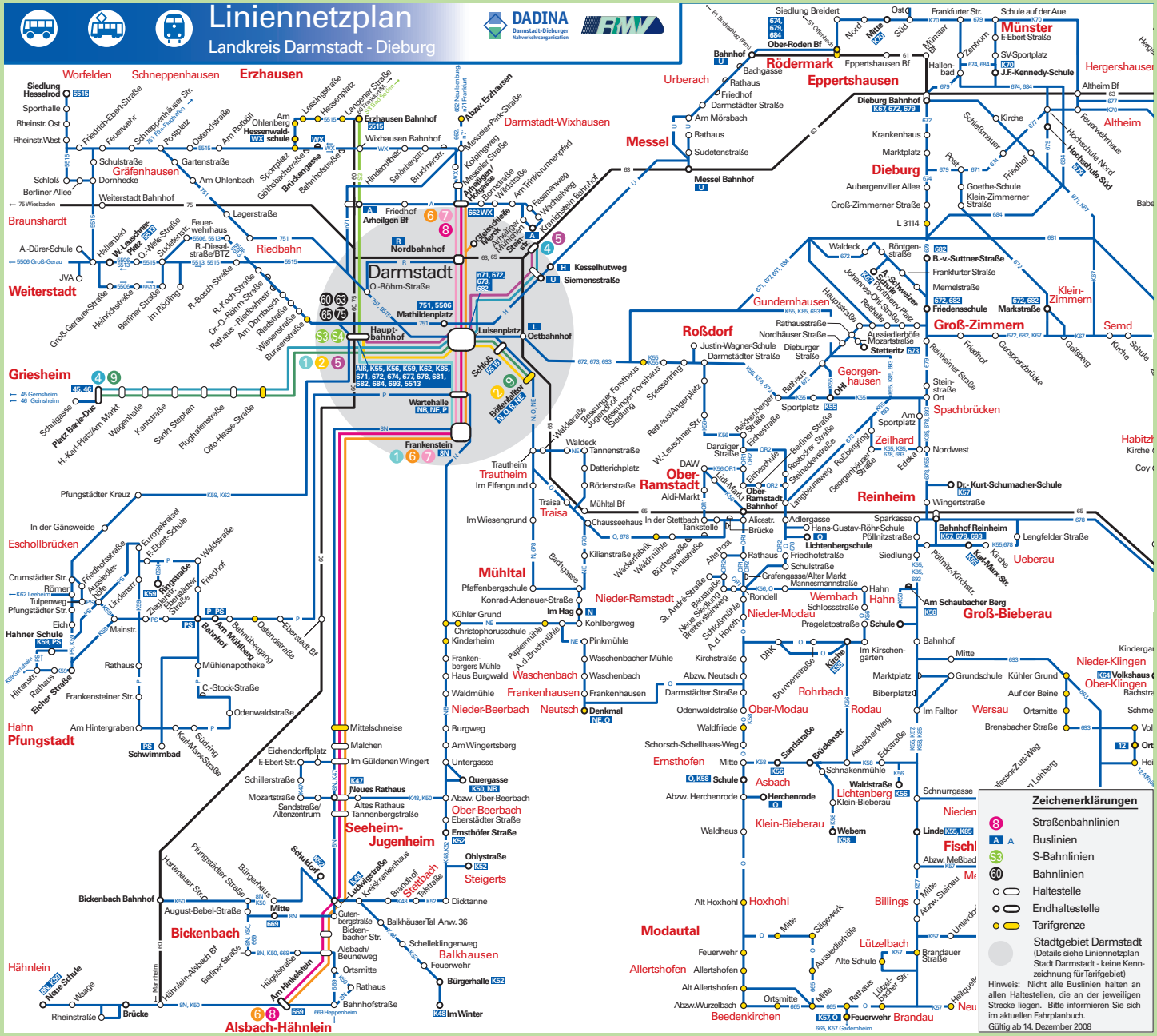


Für alle, die jetzt Geschmack am Rad fahren gefunden haben, hier noch ein Tipp: Die Radroute „die Bergstraße“ führt von Darmstadt nach Heidelberg (85 Kilometer) und verläuft über beschilderte und gut ausgebaute Radwege abseits des Kfz-Verkehrs.

Weitere Hinweise unter [www.diebergstrasse.de](http://www.diebergstrasse.de)







Ausschnitt aus dem Linienetzplan des Landkreises Darmstadt - Dieburg



Internationale Schule in Seeheim-Jugenheim



Hessenwaldschule in Erzhausen



Wellen- und Freibad Pfungstadt



Gemüsefelder bei Griesheim



Ortsmitte in Seeheim



Bahnhof in Erzhausen



Heimatmuseum in Pfungstadt



Rastplatz bei Griesheim



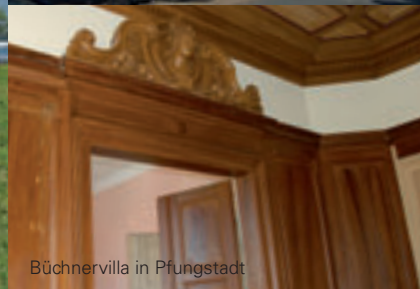
Ev. Kirche Pfungstadt



Ev. Kirche Gräfenhausen



Blick zum Melibokus



Bühnervilla in Pfungstadt

# Wir sind Ihre zentralen Ansprechpartner

**Landkreis Darmstadt-Dieburg**  
**Abt. Wirtschaft, Standortentwicklung, Bürgerservice**  
**Landkreis Darmstadt-Dieburg**  
zugleich Geschäftsstelle des  
**Standortmarketing Darmstadt-Dieburg e.V.**

Jägertorstraße 207  
64289 Darmstadt



Telefon 06151 / 881-1016  
Fax 06151 / 881-1019  
tourismus@ladadi.de oder  
standort@darmstadt-dieburg.de

## Hinweis

Im Landkreis Darmstadt-Dieburg sind alle Radwegweiser mit einem Aufkleber und dem Hinweis auf die Radler Hotline versehen. Falls Ihnen an der Radwegweisung Schäden oder vorhandene Mängel auffallen, lassen Sie es uns wissen.

Zur eindeutigen Identifizierung benötigen wir die Knotennummer, die auf den Aufklebern im grünen Feld ersichtlich ist. Diese gibt Aufschluss über die Lage des entsprechenden Standortes. Der Landkreis Darmstadt-Dieburg nimmt Ihre Hinweise sehr gerne entgegen und leitet diese an die zuständigen Kommunen weiter.

Durch Ihre Unterstützung tragen Sie zur Qualitätssicherung der Radwegebeschilderung im Landkreis Darmstadt-Dieburg bei.



# Impressum

## Herausgeber

Landkreis Darmstadt-Dieburg  
Abt. Wirtschaft, Standortentwicklung, Bürgerservice  
Jägertorstraße 207  
64289 Darmstadt  
Telefon 06151 / 881-1016  
Fax 06151 / 881-1019  
standort@darmstadt-dieburg.de

## Konzeptionelle Begleitung

Standortmarketing Darmstadt-Dieburg e.V.

## Karten

Amt für Bodenmanagement, Heppenheim  
Stadt Darmstadt, Vermessungsamt

## Konzept und Planung

Uwe Petry, Planungsbüro VAR, Darmstadt



## Fotos und Texte

Landkreis Darmstadt-Dieburg

## Gestaltung

Judith Maria Achenbach, Medienproduktion, Darmstadt

## Richtigkeit der Angaben

Die in dieser Publikation zusammengestellten Informationen wurden mit größtmöglicher Sorgfalt recherchiert. Sollten Informationen dennoch nicht mehr aktuell sein oder sich Fehler eingeschlichen haben, bitten wir um Nachsicht.

## Stand

2009

[www.darmstadt-dieburg.de](http://www.darmstadt-dieburg.de)



# Familien- Radroute

## Legende



Verlauf der Familien-Radroute



Verlauf der Rundroute



mäßig befahrbarer Weg



schlechte Wegstrecke



leichtes – starkes Gefälle



Haupttrouten mit Radwegweisung



Verlauf Radroute Bergstrasse



Hessenradweg



Haltestelle öffentlicher Verkehrsmittel  
Einstieg im Bereich der Rundroute



Für Radfahrer gefährliche Querung



Ausflugslokal



Spielplatz



Schutzhütte



Museum



Grillplatz



Campingplatz



Tierpark oder Tiergehege



Minigolfanlage



Badeplatz/Schwimmbad



Naturdenkmal